

# Esteettömyyskävely

## 29.11.2024

Raportti





# Taustaa

- Hyvinvointialueen ensimmäinen esteettömyyskävely järjestettiin 29.11.2024 yhteistyössä vammaispalvelujen, konsernipalvelujen, vammaispalvelujen asiakasraadien ja vammaisneuvoston kanssa.
- Kävelylle osallistui yhteensä kahdeksan vammaispalvelujen asiakasraatilaista sekä vammais- ja konsernipalvelujen asiantuntijaa. Yhdellä osallistujista oli liikkumisrajoitteen vuoksi käytössä rollaattori.
- Kohteeksi valittiin tilakeskuksen asiantuntijoiden kanssa käydyn keskustelun pohjalta Vantaan Koivukylässä sijaitseva terveysasema, jossa toimii useita hyvinvointialueen sosiaali- ja terveyspalveluja. Kävelyn kesto oli noin kaksi tuntia.
- Esteettömyyskävelyt pohjautuvat muun muassa alueelliseen hyvinvointisuunnitelmaan, jossa todetaan, että ”tarkastelemme hyvinvointialueen uusien toimitilojen esteettömyyttä ja saavutettavuutta säännöllisesti, esimerkiksi esteettömyyskävelyn avulla”. Koska hyvinvointialueella ei ollut toteutuksessa uusia toimitiloja, päädyttiin kävely järjestämään olemassa olevassa kiinteistössä.



# Koivukylän terveysasema

## Karsikkokuja 15, Vantaa

- Karsikkokuja 15:ssä sijaitsee muun muassa seuraavia palveluja
  - Kellarikerros: Apuvälinepalvelut
  - 1. kerros: Neuvola, ehkäisyneuvola ja fysioterapia
  - 2. kerros: Terveysasemapalvelut, diabetesyksikkö ja hammashoito / oikomishoito
  - 3. kerros: Aikuissosiaalityö, hammashoito, lasten puhe- ja fysioterapiat sekä kehitysvammavastaanotto
  - 4. kerros: hoitotarvikejakelu sekä puheterapia ja kuntoutus
- Kävelyllä päädyttiin keskittymään B-rapun tiloihin, jotta kävelyn reitti pysyisi mahdollisimman yksinkertaisena ja että reitistä ei muodostuisi liian pitkä.

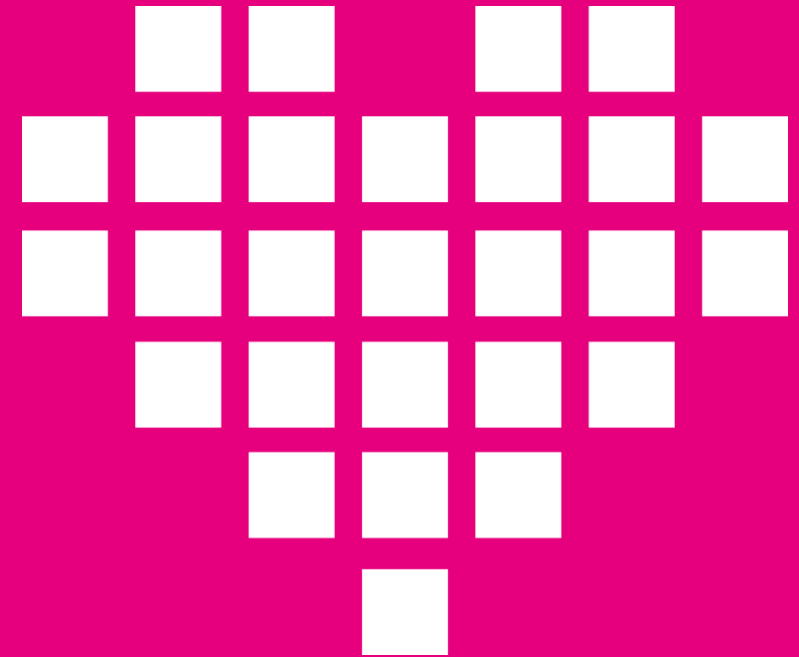




# Kävelyllä havainnoidut asiat

- Esteettömyyskävelyllä tehtiin havaintoja Invalidiliiton laatimaan asiakaspalvelutilojen esteettömyyden tarkistuslistaan. ([Asiakaspalvelutilojen esteettömyyden tarkistuslista.doc](#), [Tarkistuslistoja | Invalidiliitto](#))
- Tarkistuslistan 1-3 numeroarvioinnin sijaan tarkistuslistaa yksinkertaistettiin ja arvioinnissa käytettiin kyllä tai ei arviointia ja lisäksi sanallista arviointia. Tarkistuslistaa myös tiivistettiin havainnoitavien kohteiden osalta. Lisäksi keskityttiin aistinvaraiseen arviointiin, eikä mittauksia tehty.
- Tarkistuslistan mukaisesti arviointia tehtiin seuraavan viiden kokonaisuuden osalta:
  - Rakennuksen saavutettavuus
  - Pysäköintipaikat liikkumisesteisille
  - Kulkuyhteydet ulkoalueella
  - Sisäänkäynti
  - Sisätilat
- Arvioinnissa keskityttiin erityisesti sisätiloihin. Kävely toteutettiin siten, että kyselyn vetäjät kirjasiivat osallistujien ajatuksia tarkistuslistalomakkeelle. Kussakin kerroksessa kierrettiin tilat ja pysähdyttiin sitten käymään läpi havaintoja ja kirjattavia asioita.

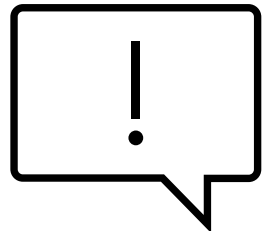
# Arvioinnin tulokset



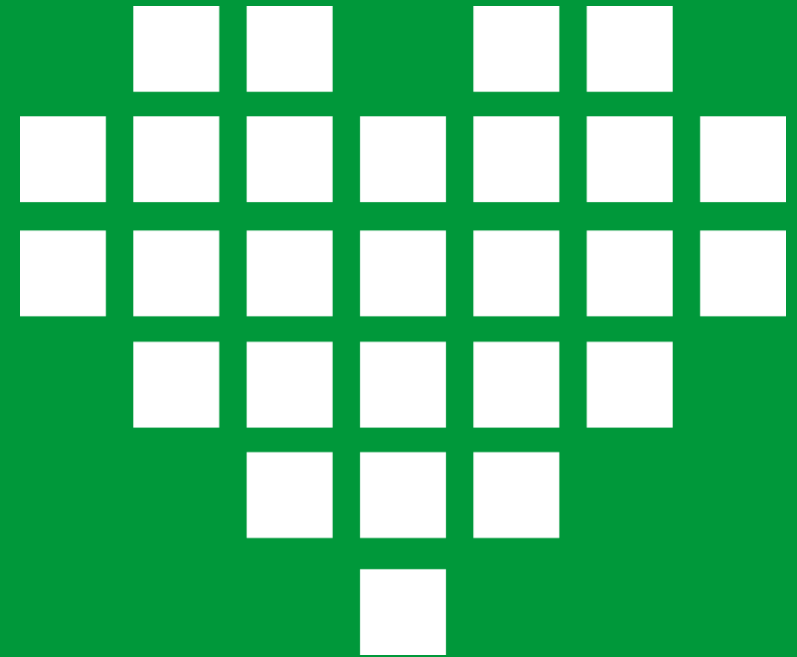


# Yhteenveto keskeisistä havainnoista

- Terveysaseman opasteissa havaittiin merkittäviä puutteita, mikä vaikeutti eri palveluiden löytämistä. Opasteiden selkeyttämiseksi tarvitaan hyvinvointialueen graafisen ilmeen mukaiset opastepohjat sekä selkeä ohjeistus niiden suunnitteluun ja tilaamiseen.
  - Nykyiset opasteet ovat pääosin vain suomenkielisiä, mikä heikentää palveluiden saavutettavuutta monikielisille asiakkaille. Lisäksi opasteissa tulisi käyttää riittävän suuria kirjainkokoja, jotta ne olisivat helposti luettavia kaikille asiakkaille. Selkeyttä voitaisiin lisätä myös hyödyntämällä kuvia ja symboleja, jotka tukisivat visuaalista opastusta.
  - Aulavahtimestarit olivat kysytyjä tukihenkilöitä, koska opasteet olivat puutteelliset
- Mikäli hissi ei ole käytettävissä, B-rapun kautta kulku 3. kerroksen tiloihin ei ole esteetön.
  - Hissin ollessa pois käytöstä, pyörätuolilla, rollaattorilla tai lastenvaunuilla liikkuvat eivät pääse 3. kerroksen palveluihin, joissa sijaitsee mm. kehitysvammapoliklinikka.
- Tiloissa havaittiin yleistä selkeytyksen tarvetta.
  - Paperiohjeita ja esitteitä oli paljon ja tärkeimpiä ohjeita ja viestejä oli välillä haastava hahmottaa.
  - Käytävillä oli jonkin verran ylimääräistä tavaraa, Tämä vaikeuttaa esimerkiksi pyörätuolilla ja rollaattorilla sekä lastenrattaiden kanssa liikkuvia.
  - Käytävillä sijainneet hammashoidon kalusteet ja laitteet muodostavat myös paloturvallisuusriskin. Huom.! Kävelyn jälkeen terveydenhuollon palvelujen asiantuntijoiden kanssa käydyssä keskustelussa ilmeni, että kalusteet olivat käytävällä todennäköisesti juuri tehdyn muuton vuoksi.
- Valaistus oli paikoin riittämätöntä.
- Erikorkuisia penkkejä kaivattiin eri kokoisille käyttäjille.



# Tarkemmat havainnot kokonaisuuksittain



# 1. Rakennuksen saavutettavuus

- Kohteeseen oli helppo tulla taksilla. Tosin, mikäli rakennuksen edessä on pysäköity mm. tavarankuljetusauto, muuttuu rakennuksen edusta helposti ahtaaksi.
- Koivukylästä tullessa lähimmältä bussipysäkiltä tai juna-asemalta on hieman pitkä matka kulkea esim. rollaattorilla.
- Autolla saapuessa ahdas kadunvarsi (kasattu lumi, tienvarsipysäköinti ym.) hankaloittaa saapumista.
- Kadunvarren iso kyltti vielä Vantaan kaupungin logolla. Ulkona ei kylttiä, jossa viitattaisiin hyvinvointialueen palveluihin.





## 2-3. Pysäköintipaikat liikuntaesteisille ja kulkuyhteydet ulkoalueella

- Rakennuksen edustalla on kaksi esteetöntä pysäköintipaikkaa, joilta on suora ja esteetön kulku etuovelle. Takana sijaitsevilta pysäköintialueilta saavuttaessa kulku edellyttää reunavallin ylittämistä
- Pysäköintipaikkoja on lisää edestä katsottuna rakennuksen oikealla puolella. Tänne johtaa pysäköintimerkki. Takana olevia pysäköintipaikkoja on silti hieman hankala aluksi havaita.
- Sisään tultaessa kulkupinta on kova (asfaltti / betoni), mutta pinnassa on kuoppia.
- Rakennuksen ulko-opasteita pidettiin selkeinä.
- Ulkovalaistusta oli hieman hankala arvioida, sillä kävely toteutettiin iltapäivällä.

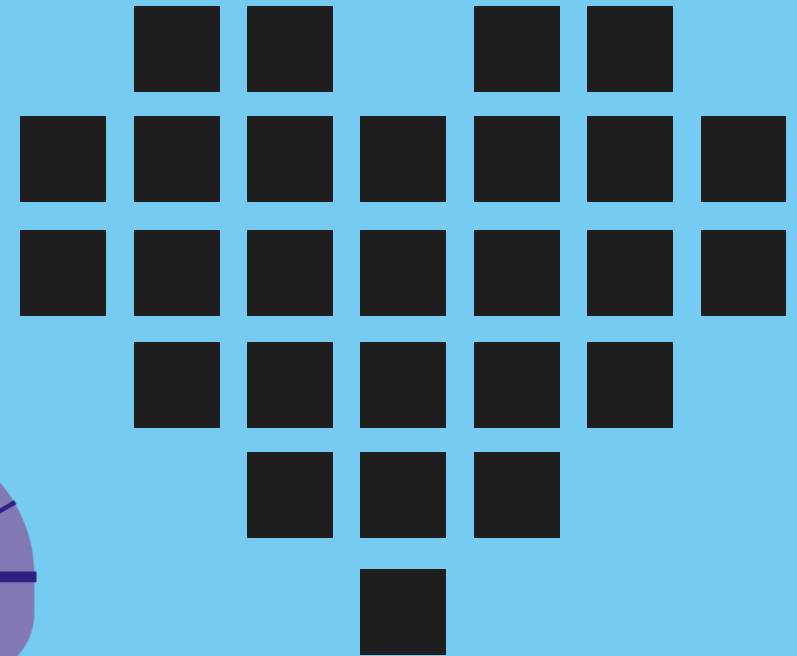


# 4. Sisäänkäynti

- Sisäänkäynti on selkeästi havaittavissa, ja sen ovet ovat leveät sekä automatisoidut. Lisäksi sisäänkäynti on katettu, mikä parantaa käytettävyyttä sääolosuhteista riippumatta.
- Liuskan kaltevuus on sopiva, mutta sen leveys voisi olla suurempi.
  - Luiskan reunat tulisi merkitä selkeämmin näkyvyyden ja turvallisuuden parantamiseksi.
  - Liuskan lopussa kulkua hankaloittaa keskellä sijaitseva pylväs, joka kaventaa reittiä ja saattaa aiheuttaa törmäysvaaran.
  - Liuskan kaarre vaikeuttaa liikkumista, minkä vuoksi sen leveyttä tulisi kasvattaa sujuvamman kulun varmistamiseksi.
- Käsijohteet ovat saatavilla vain toisella puolella; vasemmalta puolelta (pysäköintipaikalta tultaessa) ne puuttuvat.
- Sisäänkäynnin kynnyks ei ollut helposti ylitettävissä, mikä voi hankaloittaa esteetöntä kulkua.
- Tuulikaappi on riittävän tilava ja mahdollistaa sujuvan liikkumisen.

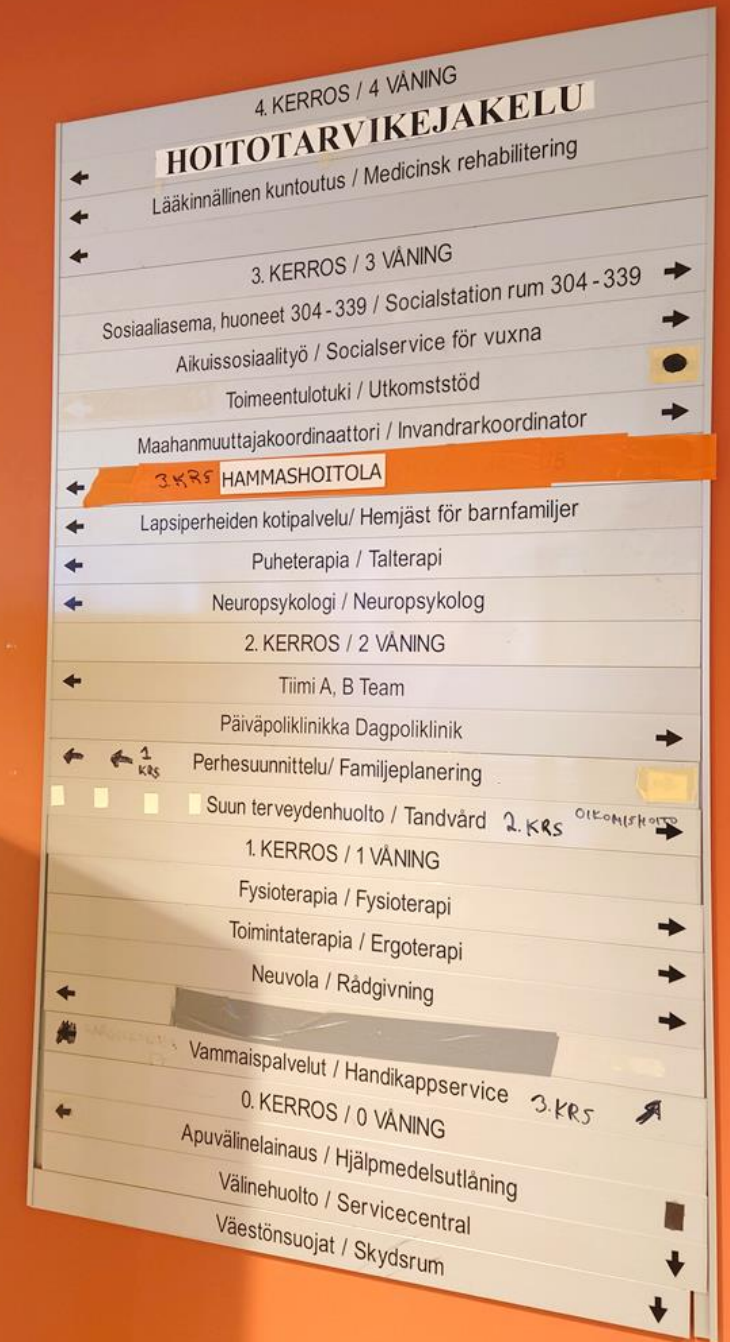


# 5. Sisätilat



# 1. kerros (aula)

- Sisääntuloaulan valaistus koettiin riittäväksi ja sisustuksessa ja kalustuksessa oli huomioitu riittävät värikontrastit (esim. aulan keltaiset penkit).
- Aulan tiloissa on hyvin tilaa liikkua.
- Aulasta puuttuivat selkeät hissi- ja WC-kyllit.
- Aulasta oli vaikea löytää reittiä eri kerrosten palveluihin. Erityisesti oli haasteellista löytää 3. kerroksen kehitysvammapoliklinikalle.
- Aulan lattiassa oli metallilistoja, jotka olivat hieman nousseet ylöspäin. Nämä muodostavat kompastumisriskin.
- Ravintola Mansikkapaikan ovi on liian painava esim. pyörätuolilla liikkuvan aukaistavaksi.



## 2. kerros (terveysasemapalvelut, oikomahoito, diabetesyksikkö)

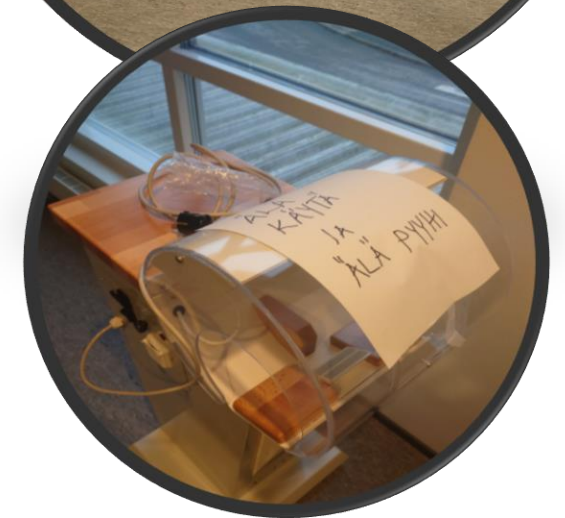


- **Odotustila 4**

- Opasteet olivat selkeämmät kuin muissa tiloissa. Esimerkiksi inva-WC:n kyltti oli helposti hahmotettavissa, ja opasteiden sekä huone- ja nimikylttien fonttikoko oli riittävän suuri.
- Tilassa oli hyvin tilaa, mutta inva-WC:n edessä sijaitsevat tuolit voivat haitata pyörätuolilla tai muulla liikkumisen apuvälineellä kääntymistä. Lisäksi tilassa oli yksi korkeampi tuoli, mikä parantaa istumisen ergonomiaa.
- Aulassa sijaitseva tuoli ja pöytä rajoittavat kulkutilaa.

- **Diabetesyksikön ja hammashoidon / oikomishoidon aula ja käytävät**

- Valaistus on paikoin himmeä, ja erityisesti käytävät vaikuttavat hämäriltä.
- Muuttotavarat käytävällä voivat hankaloittaa liikkumista ja muodostavat myös paloturvallisuusriskin.
- Pleksistä tehty sermi takakäytävällä muodostaa tapaturmariskin ja hankaloittaa esim. pyörätuolilla kulkua. Voisiko kulkua rajoittaa turvallisemmalla ratkaisulla?
- Keltaisten seinien ja keltaisten penkkien välillä ei ole riittävä kontrastia, mikä voi vaikeuttaa istumapaikan hahmottamista. Tämä voi erityisesti haitata henkilöitä, joilla on heikentynyt näkökyky.
- Diabetesyksikön käytävällä oli huone- ja nimikylteissä liian pieni fonttikoko.
- Digitaalisen kellon ajannäyttö on hyödyllinen, mutta sen taustan väri hankaloittaa kellonajan hahmottamista. Voisiko tausta olla yksivärinen selkeyden parantamiseksi?



## 2. kerros (terveysasemapalvelut, oikomahoito, diabetesyksikkö) jatkuu

- Hissi ja portaat
  - Hissi oli riittävän tilava rollaattorilla kulkemiseen, ja sen painikkeet olivat kohonumeroituja sekä hyvin erottuvia. Portaissa kaide sulautui seinän väriin, mikä vaikeutti sen hahmottamista.
- Esitteet
  - Oikomishoidon ja diabetesyksikön käytävillä oli runsaasti esitteitä eri paikoissa (hyllyillä, seinillä ja pöydillä), mikä teki niiden sisällön hahmottamisesta vaikeaa. Esitteiden sijoittelua voisi selkeyttää, esimerkiksi ryhmittelemällä ne teemoittain ja lisäämällä otsikot.
  - Esitetelineet ja pöydät hankaloittivat käytävällä liikkumista, erityisesti pyörätuolilla. Irtohyllyt muodostivat kaatumisriskin, ja osa esitteistä oli sijoitettu liian korkealle tai matalalle.
  - Lisäksi tilassa oli paljon ohjelappuja, joista keskeiset viestit eivät erottuneet selkeästi.
- Palvelupiste
  - Ilmoittautumisautomaatti sijaitsi keskellä penkkejä ja siihen oli liimattu päällekkäin paperisia ohjelappuja.
  - Vuoronumeroautomaatti oli hieman liian matalalla istuvalle.



### 3. kerros (Aikuissosiaalityö, suun terveydenhuolto, lasten puhe- ja fysioterapiat sekä kehitysvammaopoliikklinikka)

- Tilan selkeys, valaistus ja helppokulkuisuus
  - Tila on suhteellisen selkeä ja kulkuväylät ovat leveät. Oikeanpuoleisella käytävällä tosin isot roskikset hankaloittavat kulkemista ja muodostavat paloturvallisuusriskin.
  - Käytävässä valo ei ole riittävä. Tumma seinä imee valoa.
  - Tilassa ei ollut korkeampaa tuoli ja tuoleista puuttuivat käsinojat.
- Inva-WC
  - Inva-WC ei löydy helposti ja opastetekstiä ei havaitse johtojen välistä.
  - Ovessa ei lue inva-WC ja modernia merkkiä on hankala hahmottaa.
  - Inva-WC oli hieman ahdas. Tilassa ylsi paperirullaan ja bidehen. Pesualtaan korkeus oli säädettävä ja sen korkeus oli sopiva.
  - Henkilökunnan vessoja on asiakasvessoja enemmän. Asiakasvessojen tarve toki riippuu asiakkaiden määrästä.





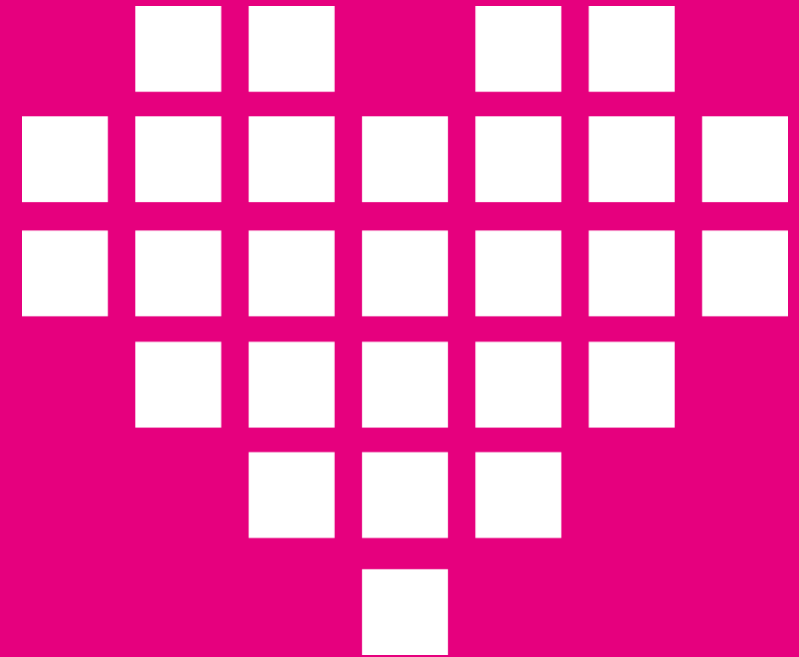
### 3. kerros (Aikuissosiaalityö, suun terveydenhuolto, lasten puhe- ja fysioterapiat sekä kehitysvammaopoliikklinikka) jatkuu

- Opasteet
  - Seinään kaivattiin selkeät opasteet kehitysvammaopoliikklinikalle ja aikuissosiaalityön palveluihin.
  - Aulasta puuttui ovesta kehitysvammaopoliikklinikan opaste.
  - Huonekyllit herättivät kommentteja puolesta ja vastaan. Osa piti fonttikokoa riittävänä ja osa kaipasi isompaa fonttia.
  - Vahtimestarilla tärkeä rooli, jotta pääsee palvelutilaan ja löytää oikean tilan. Ovesta ei ole summeria. Odotustila ei ole esteetön kaikilta osin.
- Esitteet
  - Tilassa oli vain yksi esitehylly, jota oli hankala huomata. Hyllyn alin hylly oli liian alhaalla ja ylin hylly liian ylhäällä.





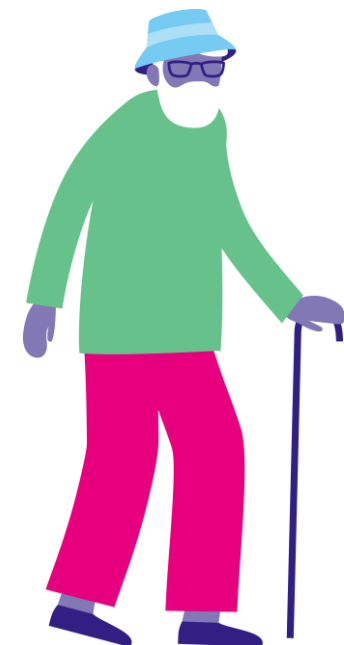
# Kävelyn palaute



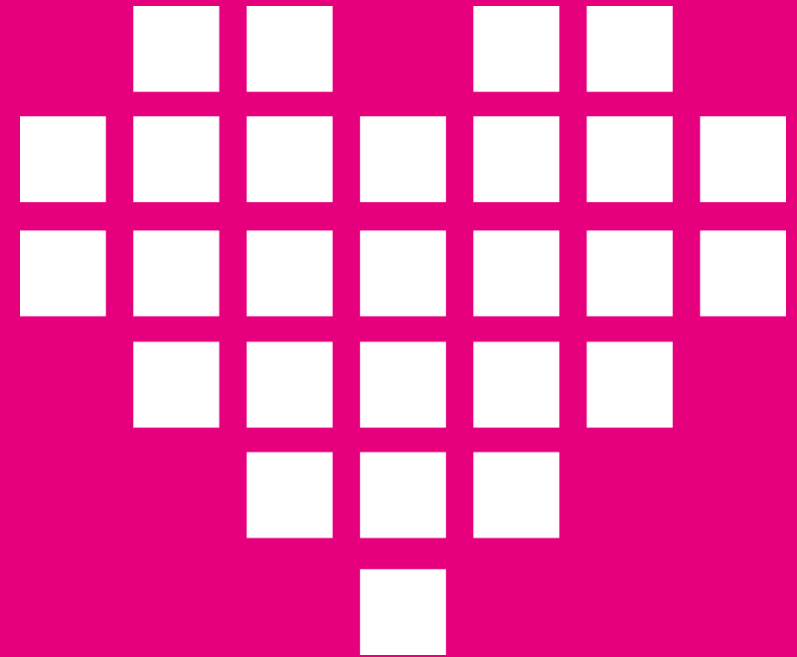


# Kävelyn palautteen yhteenveto

- Kävelyn jälkeen kerättiin kaikilta osallistujilta suullinen palaute:
  - Osallistajat totesivat, että voisivat osallistua vastaavalle kävelyllä uudestaan.
  - Moni osallistujista totesi, että kävely avasi silmiä ja että sille oli hyvä osallistua.
  - Keskustelussa todettiin myös, että jalkautuminen hyvinvointialueen palvelukohteisiin on erittäin tärkeää.
  - Kävelyn reitti koettiin vähän pitkänä ja tilan koko haastavana.
- Kehittämisehdotukset:
  - Kävelyn osallistujia olisi hyvä saada rekrytoitua lisää ja olisi hyvä, että osallistujilla olisi erilaisia esteitä (esim. liikkuminen, kognitiivinen hahmottaminen, kieli)
  - Havainnoitavien asioiden ja kysymysten läpikäyminen on tärkeää ennakkoon.
  - Havainnoitavia asioita ja kirjaamislomaketta olisi hyvä edelleen tiivistää.
  - Havainnoitavia asioita on hyvä käydä heti läpi, jotta asia / kohde ja havainto ovat tuoreessa muistissa.



# Jatkotoimet





# Kävelyn jatkotoimet

- Kävelyn tuloksia on käyty läpi 20.1.2025 yhdessä vammais-, konserni- ja terveysasemapalvelujen kanssa.
  - Tuloksia käydään vielä tarkemmin läpi eri toimialojen palvelujen kanssa sekä talokokouksessa toukokuussa.
  - Todettiin, että opasteita varten on valmistunut hyvinvointialueen [opastekonsepti](#).
- Kävelyn tuloksia esitellään
  - Vammaisneuvostossa 24.2.2025
  - Vammaispalvelujen asiakasraatilaistilaisille 28.2.2025
  - Hyte-ohjausryhmälle 3.3.2025
- Kävelyjä jatketaan vuonna 2025
  - Toiveena on noussut esiin muun muassa Keravan terveysasema
- Kävelyjen osalta tehdään yhteistyötä muun muassa Vantaan ja Keravan kaupunkien kanssa.

